

2021 第九屆台灣景觀大獎
公園綠地／公共開放空間

辛亥生態公園新建工程

Detention Basin 滯洪空間
+
More Green 綠色空間
+
More Active 活動場域
||

**GREEN
INFRASTRUCTURE**



作品說明

- 書面審查主要項目，文圖並茂，簡潔有效呈現作品的背景及規劃設計內容、A4、
- 包含封面及內容請勿超過20頁



作品說明 參考範例

2021第九屆台灣景觀大獎

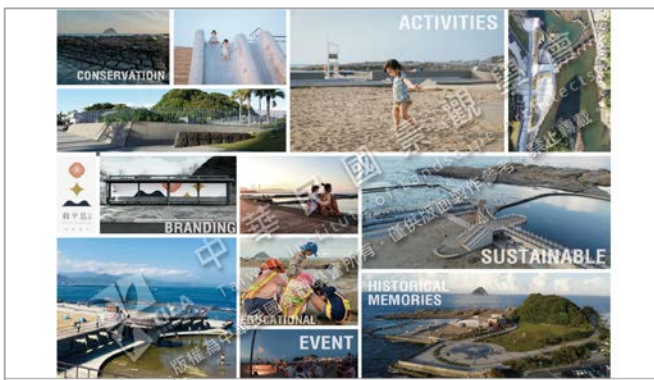
風景遊憩類

傑出獎暨年度大獎

Outstanding Award and Prize of the Year

百觀海事的地質公園- 基隆和平島公園的更新

(後續由完整案利內容)



2021第九屆台灣景觀大獎
特殊主題類-戶外遊樂環境
飛行探索遊戲場



一、社區意見整合

地方代表建議

青年公園由住戶積極參與，使用者從兒童、青少年、青年到退休都有參與。公園內游樂設施保有不同使用者活動，青年公園除了原來的兒童遊樂設施外，更增設青年活動區。青年公園除了大其綠地外，包含各式運動器材、社福器材、圖書櫃、健身設施也埋身其中。原計畫中，青年公園除了公園、但兒童遊樂場僅供兒童共同使用。缺乏與青年與公園本身的連結與自覺。

使用者訪談

青年公園設備完善，設施地點對兒童、青少年更吸引。但設備使用機型及數量，收費問題使用與否仍待商榷。作為遊戲場應讓使用者參考。

器材	喜愛度
彈簧	182
彈簧	176
彈簧	176
彈簧	176
彈簧	176
彈簧	176
彈簧	176
彈簧	176
彈簧	176
彈簧	176
彈簧	176

兒童對器材的喜愛度，自然、擊球、射擊等元素。

二、計畫目的

- 營造友善共融環境，創造全新遊樂環境，供所有人
- 融入在地歷史紋理，展現「向地而生」非單「向空而生」
- 連結人與環境關係，展現「向地而生」非單「向空而生」
- 促進兒童身心發展，展現兒童自然、從觀中學與自然

在地紋理

青年公園周邊建築多有「向地而生」之質，從1945年前日治時期建築以及出於國策的建築等建築都展現，此種向地而生，而以「向地而生」為名，公園內的大空沙坑遊戲場都採用本地質地，展現為紀念1969年同時設計並建造為新建的，是大多數人難以理解的空間，然而，在這些建築與自然環境之下，曾經的這些建築的命運，展現公眾的爭取，保留這些具有在地人回憶的建築空間。

策略挑戰

- 友善共融**：遊戲場器材與空間應更具包容性，提供不同年齡、不同能力的兒童使用，使用公共設施。
- 在地紋理**：遊戲場器材與空間應更具包容性，提供不同年齡、不同能力的兒童使用，使用公共設施。
- 環境**：遊戲場器材與空間應更具包容性，提供不同年齡、不同能力的兒童使用，使用公共設施。
- 兒童發展**：遊戲場器材與空間應更具包容性，提供不同年齡、不同能力的兒童使用，使用公共設施。

二、社區意見整合

地方代表建議

青年公園由住戶積極參與，使用者從兒童、青少年、青年到退休都有參與。公園內游樂設施保有不同使用者活動，青年公園除了原來的兒童遊樂設施外，更增設青年活動區。青年公園除了大其綠地外，包含各式運動器材、社福器材、圖書櫃、健身設施也埋身其中。原計畫中，青年公園除了公園、但兒童遊樂場僅供兒童共同使用。缺乏與青年與公園本身的連結與自覺。

使用者訪談

青年公園設備完善，設施地點對兒童、青少年更吸引。但設備使用機型及數量，收費問題使用與否仍待商榷。作為遊戲場應讓使用者參考。

器材	喜愛度
彈簧	182
彈簧	176
彈簧	176
彈簧	176
彈簧	176
彈簧	176
彈簧	176
彈簧	176
彈簧	176
彈簧	176
彈簧	176

兒童對器材的喜愛度，自然、擊球、射擊等元素。

STEP1-工作坊準備-組成「孩子王」團隊，設計工作坊

說明孩子王任務

說明孩子王任務，大家思考不間斷向色組成「孩子王」團隊，透過工作坊，觀察兒童「遊戲的表現」。探討兒童的遊戲空間對於兒童是否有挑戰性，觀察的遊戲機會是否符合我們設定使用年齡(5-12歲)。思考的設計應能吸引到我們今天不來去遊戲、不來挑戰。

工作坊的預計

工作坊的預計內容，包括：觀察兒童的遊戲表現，觀察兒童的遊戲空間，觀察兒童的遊戲機會，觀察兒童的遊戲空間，觀察兒童的遊戲機會。工作坊的預計內容，包括：觀察兒童的遊戲表現，觀察兒童的遊戲空間，觀察兒童的遊戲機會，觀察兒童的遊戲空間，觀察兒童的遊戲機會。

飛行探索遊戲場

工作坊參與說明

飛行探索遊戲場，結合遊戲場及有機環境空間，利用機械式或方式，將不同年齡、身體能力兒童的遊戲機會結合在一起，創造多層遊戲、動靜平衡、社交互動及環境想像的遊戲空間。

三、連結人與環境關係

原由自然的遊戲地形

- 配合原有地形，創造全新遊戲空間及動線，善用自然資源形成空間，提供使用者舒適舒適的環境。
- 提供與環境關係，提供與環境關係，提供與環境關係，提供與環境關係。

打造夜間的地景藝術

- 配合原有地形，創造全新遊戲空間及動線，善用自然資源形成空間，提供使用者舒適舒適的環境。
- 提供與環境關係，提供與環境關係，提供與環境關係，提供與環境關係。

連結於自然，自然可遊戲

- 具有不保留，讓兒童遊戲於自然之中，享受大自然的舒適環境。
- 提供與環境關係，提供與環境關係，提供與環境關係，提供與環境關係。

作品說明 參考範例

2021第九屆台灣景觀大獎
特殊主題類
優質獎 Award of Excellence
飛行探索遊戲場



和平島公園景觀改善工程 和平島『百觀海事地質公園』的改造與升級



版權為中華民國景觀學會
TIA
中華民國景觀學會

和平島公園的故事

The story of Heping Island Geopark

和平島，曾經由三個小島所組成、曾經叫做棕櫚島(Palm Island))，位於台灣北部最大商港-基隆港的門戶。這個島嶼雖小，但在台灣的歷史中扮演重要的角色，和平島也是臺灣最早寫入世界史的歷史場景之一。

Heping Island, once composed of three small islands and called Palm Island, is located at the gateway of Keelung Port, the largest commercial port in northern Taiwan. Although this island is small, it plays an important role in Taiwan's history. Heping Island is also one of the earliest historical scenes written into world history in Taiwan.



Taiwan

Keelung City

Heping Island

Shoreline Evolution of Keelung Port



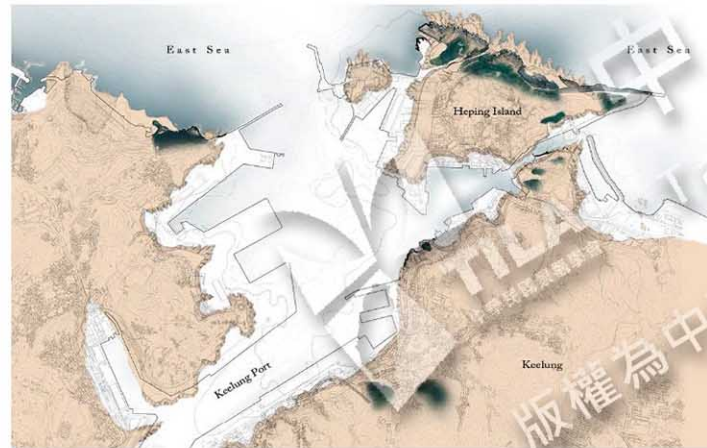
1858

1858-1921

1921-1945

1945-2018

Shoreline Comparision



在這個島上，土地與海洋經過數百萬年的作用，海蝕地形發達，有蕈狀石、豆腐岩、海蝕平台與海蝕崖等世界級天然地質景觀。



Rocky Hill, North Side of Keelung Harbor, Taiwan

COLLINGWOOD Outlets, Remains of a Nativeship on the Shores and Waters of the China Sea, 1868.



Chashedon's Bay



豆腐岩



Honeycomb Rock



蜂窩岩



Candle Shaped Rock



燭心岩



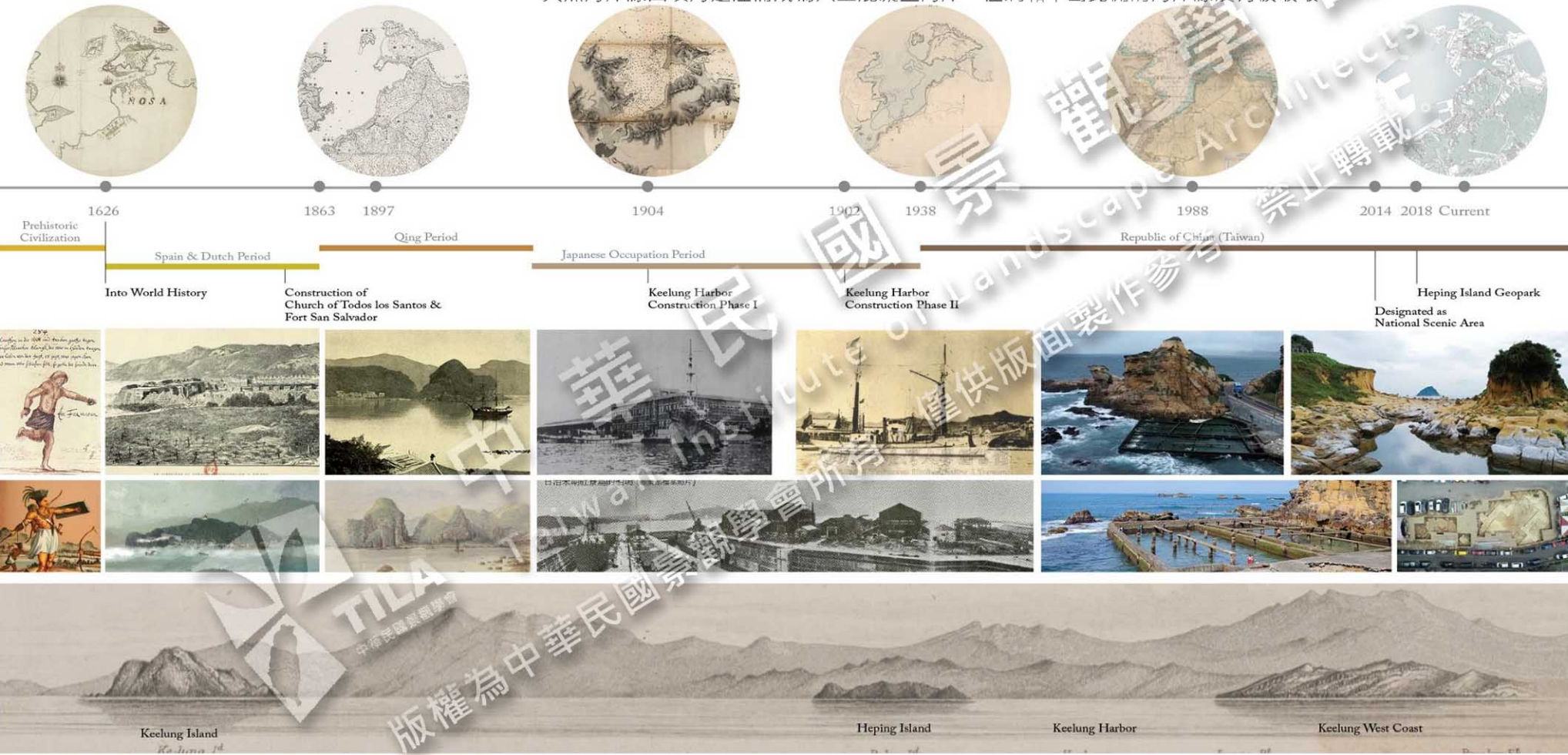
中華民國景觀學會
Taiwan Institute of Landscape Architects
版權為中華民國景觀學會所有，僅供版面製作參考，禁止轉載

文化史 Cultural History

有距今約**3000年前史前鐵器時代**的圓山文化遺址。長久以來，和平島是凱達格蘭族的聚落。**17世紀大航海時代**起便登上世界舞台，西班牙人在島上建立了一座聖薩爾瓦多城堡，和平島也見證了西班牙人與荷蘭人爭奪北台灣的歷史。**19世紀**，法國人兩次來到基隆港，與中國清朝政府打了兩場戰爭。**20世紀初**，日本殖民政府將基隆港打造成現代化港口，成為東亞重要的商業港，也帶動了城市的發展。但是，港區內將近95%的天然海岸線因填海造陸而成為人工混凝土海岸，僅剩和平島北側的海岸線沒有被破壞



IFLA TAIWAN
INTERNATIONAL FEDERATION
OF LANDSCAPE ARCHITECTS



1. 保護自然地景與天然海岸線

透過成立地質公園、地質保護區、納入國家級風景區等方式，保護基隆港僅存的天然海岸線和珍貴的地質景觀

Conservation of geological landscapes and natural coastlines

By means of establishing the Hepling Geoparks, Geological Conservation Area, and inclusion in the scope of national scenic area, the only remaining natural coastline and geological landscapes in Keelung Port will be protected.



2. 軸線反轉、強調公園具衝突性的美感: 自然地景與工業地景

改變遊客進入公園的路徑及方向，從停車場進入到公園的第一個場景就是海溝、島中島以及珍貴的地質景觀，也由此證明公園以前曾經是一個分離的小島。緊接著，當遊客一回頭，進入眼簾的是在不遠處壯偉的造船廠工業地景。以動線的引導來強調公園在視覺上的戲劇性及衝突感。

Emphasiz the conflicting aesthetics of the park : Natural beautiful and majestic Industrial Landscapes

By changing the path and direction, the first scene from the parking lot to the park is the ocean trench, the so-called "island within the island" and the precious geological landscape, which proves that the park used to be a separate island. Immediately afterwards, when the tourists turn around, what they see is the magnificent industrial landscape of the shipyard not far away. The visual drama and sense of conflict are emphasized by the guidance of the routes.



Park Entrance & Viewpoint Deck



Parking lot & Park Entrance



Twin Island And Viewing Platform



Change Breeding Pond To Waterscape



3. 北台灣國際門戶的玄關與世界海港城市的鏈結

400年來，基隆港一直是東亞重要的貿易港，公園位於基隆港的門戶，觀看每天進出的大船是公園另一項魅力。我們設計了一個大型航海羅盤廣場，上面有世界主要的海港的名稱、方向、與基隆的距離。說明這個城市與全世界重要港口的鏈結

The entrance of the international gateway of Taiwan and the link to the main seaport cities around the world

For 400 years, Keelung Port has been an important trading port in East Asia, and the park is located at the gateway of Keelung Port. Watching the big ships coming in and out every day is another charm of the park. We designed a large nautical compass square with the names of the world's major seaports, directions, and distances from Keelung. Explain the city's links to important ports around the world.



- 世界十大港口排名
- 1、鹿特丹(荷蘭)
 - 2、新加坡
 - 3、香港(中國)
 - 4、安特衛普(比利時)
 - 5、休斯頓(美國)
 - 6、高雄(台灣)
 - 7、馬賽(法國)
 - 8、紐約(美國)
 - 9、新奧爾良(美國)
 - 10、漢堡(德國)

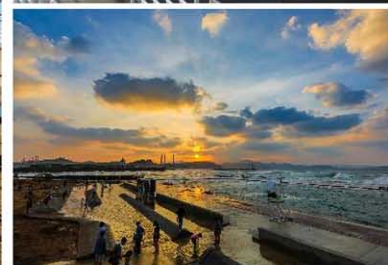
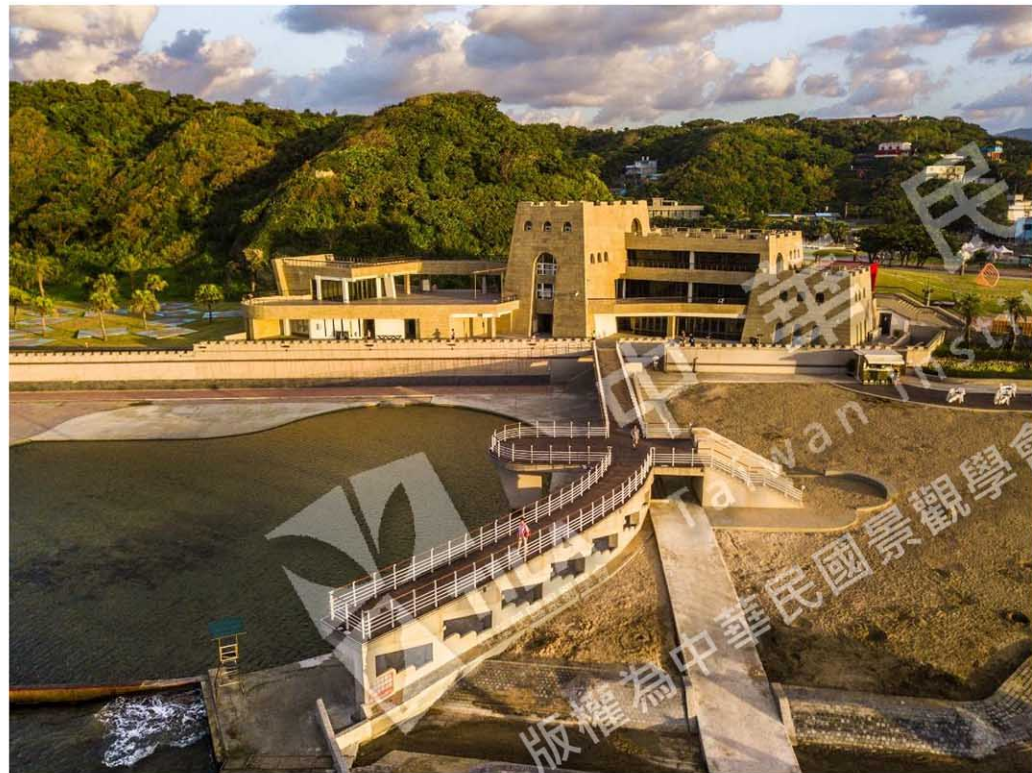


4. 九孔養殖池的蛻變：創造基隆最受歡迎的人工沙灘海水游泳池

被破壞的做為養池池的海蝕平台是無法恢復的，於是就將其改造成一座擁有人工沙灘的海水游泳池

The Transformation of breeding ponds : Keelung's Most Popular Artificial Sand Beach

The damaged abrasion platform used as abalone breeding ponds cannot be restored, so it was transformed into a seawater swimming pool with an artificial sand beach.



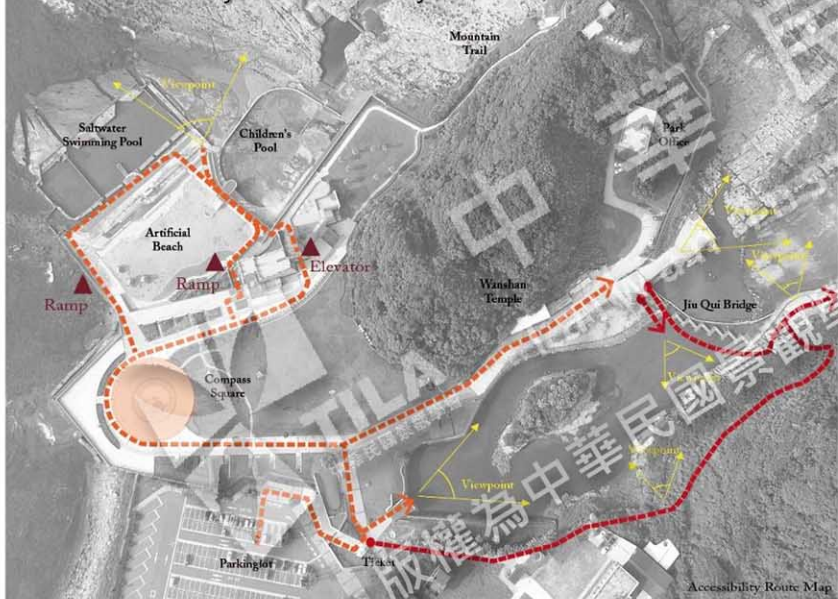
5. 無障礙旅遊之實踐 Accessible Tourism

提供一舒適、順暢、方便、無障礙的合理環境，讓高齡或肢體障礙者也能暢行與欣賞到風景特定區的好山好水。考量：通行無障礙(出入口、戶外通路)、空間無障礙(使用區域尺寸與設施符合人體工學)、資訊無障礙(標誌與照明)



Accessible Tourism At Heping Island Geopark

2018年榮獲Svayam Accessibility Awards最佳無障礙觀光景點獎



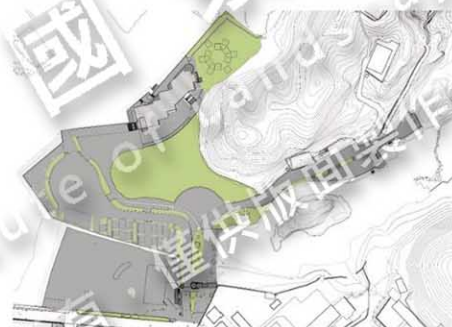
Accessibility Route Map

6. 恢復綠地 Restore green space

公園內許多地方都是由混凝土填築的人工地盤，我們只能儘量重新打開混凝土地坪，重新恢復綠地，並種植棕櫚樹，以符合這個島原本叫做棕櫚島的意象

Green Space 22%

Waste Reduction 15%



Hard Paving : 20,600m Green Area : 8,630m



Green area before Renewal



Hard Paving : 17,025m Green Area : 15,300m



Green area After Renewal

7. 重新塑造和平島地質公園的品牌形象 Rebranding the image of Heping Island Geopark

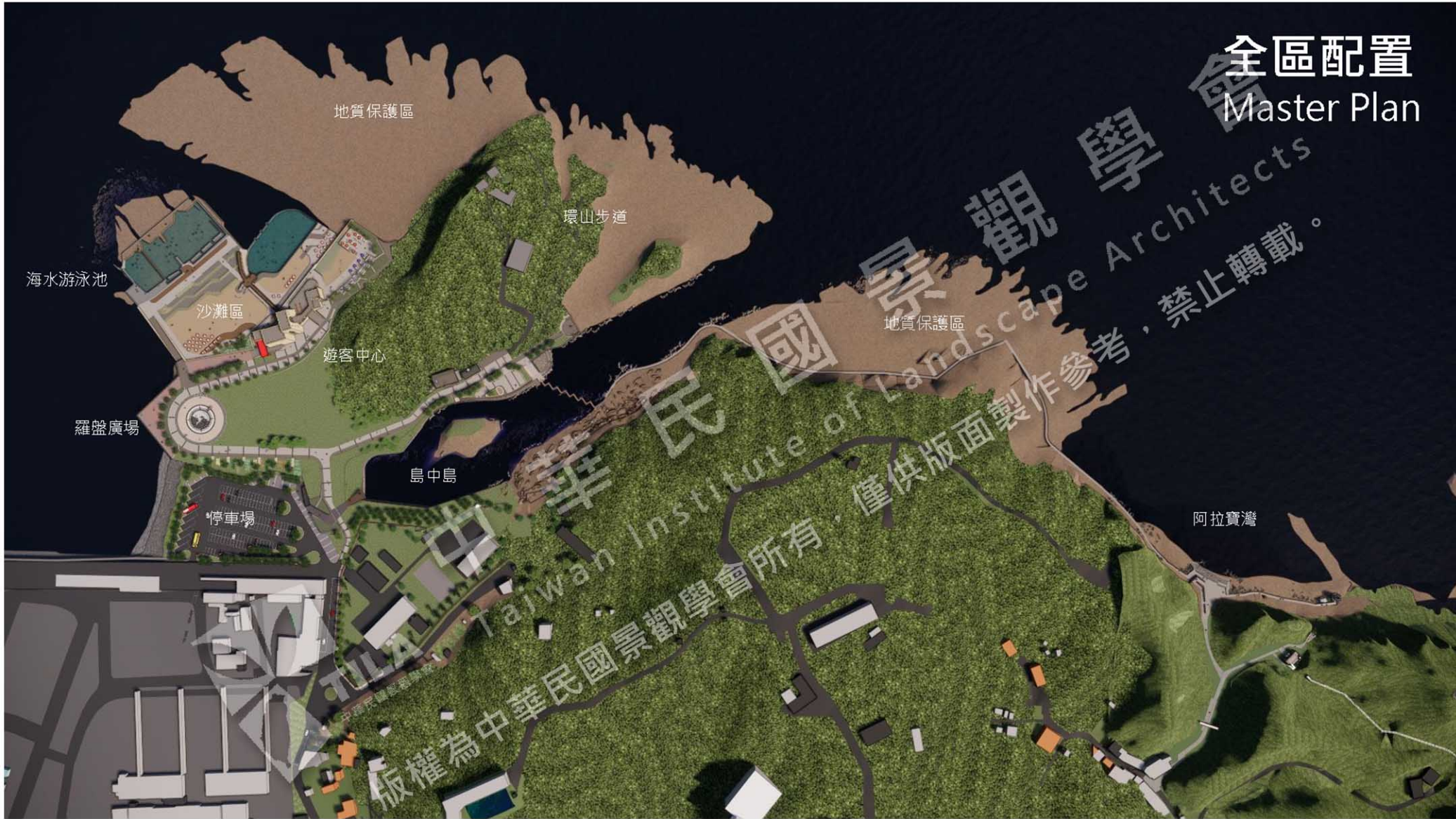
利用和平島地質公園空間的改善，重新建立公園開放空間的品牌形象，透過政府單位的經營以及專業品牌顧問的打造賦予和平島地質公園嶄新的印象，並透過專業的導覽解說遊程讓使用者能夠更深入的體驗公園裡的特殊地景、歷史故事以及全新的休憩空間

Through the improvement of Heping Island Geopark, the brand image of the open space of the park will be re-established. Through the operation of government and the creation of professional branding consultants, Heping Island Geopark will be given a new impression. So tourist and local residence can deeply experience the park's special landscapes, historical stories and brand new spaces.



- 2018年無障礙旅遊景點獎
- 第19屆民間參與公共建設金擘獎-基隆和平島公園暨停車場委託營運移轉案
- 接連獲得金點設計獎、Singapore Good Design-結合日出日落、海浪島狀的全新品牌
- ISO 20121永續活動管理系統認證-亞洲唯一獲得英國國家標準機構BIS認證的國家級旅遊景點
- 「全球最美21個日出觀測點」之一-於美國中文網評選最美日出景點榜上有名
- 基隆海景電音趴 24日和和平島公園登場-「海派浪漫 24小時 Non-Stop不斷電玩基隆」
- 「和平島大地音樂祭」29日登場！
- 和平島公園天使向海步道走秀-跨國合作結合時尚環保
- 基隆和平島公園「掀風潮」開幕 裝置藝術展現獨特浪漫.....

全區配置 Master Plan



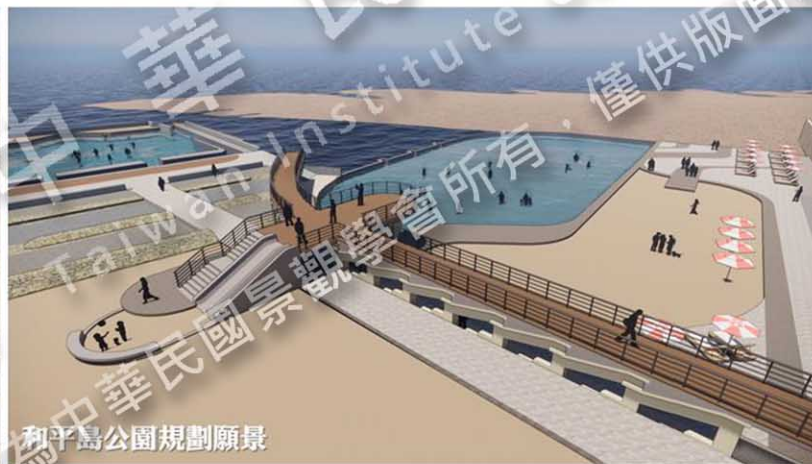


現在的和平島公園

和平島公園的蛻變



和平島公園的蛻變



中華民國景觀學會
Taiwan Institute of Landscape Architects
版權為中華民國景觀學會所有，僅供版面製作參考，禁止轉載

和平島公園的蛻變





現在的和平島公園



現在的和平島公園

中華民國景觀學會
Taiwan Institute of Landscape Architects
版權為中華民國景觀學會所有，僅供版面製作參考，禁止轉載。



中華民國景觀學會
Taiwan Institute of Landscape Architects
版權為中華民國景觀學會所有



CONSERVATION



ACTIVITIES



BRANDING



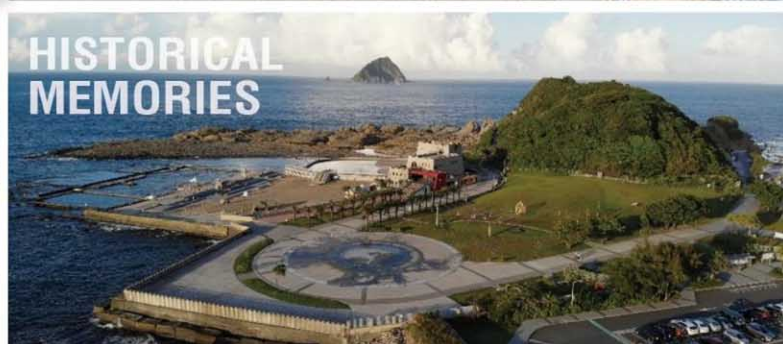
SUSTAINABLE



EDUCATIONAL



EVENT



HISTORICAL MEMORIES



IFLA TAIWAN
INTERNATIONAL FEDERATION
OF LANDSCAPE ARCHITECTS

Project statement

人類的活動不僅改變了自然景觀，也創造了人文景觀，這些都同時被載入史冊。在人類文明發展過程中，自然環境常常被視為上天賜予的免費禮物，而被恣意破壞。人類也逐漸意識並發現到復原那些遭受損害的土地的重要性，但必需要付出十分可觀的代價。一個被荒廢近十年的土地，我們想要知道她的故事。當我們不斷往下挖掘，除了混凝土之外，更發現了一層又一層的文化堆疊。在這個島上，史前住民、平埔族原住民、中國漁民、西班牙人、荷蘭人、日本人等，在和平島留下了多種交疊的歷史文化與故事。很遺憾地，我們無法恢復大自然經過數百萬年形成的地質景觀，但是我們很高興的，這塊土地最終是以地質公園的形態呈現，保護了天然的海岸線，以及提供基隆市民一個嶄新的、可以親近海洋的開放空間。在這個公園裡，文化層將以歡笑與記憶、快樂與幸福持續地堆疊著。

Human activities have not only changed the natural landscape, but also created the human landscape, all of which are written into history at the same time. During the development of human civilization, the natural environment is often regarded as a free gift from God and is destroyed arbitrarily. However, people gradually realized the importance the restoration of damaged lands, but at a very considerable cost. The place that has been abandoned for nearly a decade, and we want to know her story. When we keep digging down, besides concrete, we find layer after layer of stories. On the Island, prehistoric peoples, Pingpu aborigines, Chinese fishermen, Spaniards, Dutch, Japanese, etc., have left a variety of historical and cultural overlaps and stories. Unfortunately, we cannot restore the geological landscape that nature has formed over millions of years, but we are very happy that this land has finally protected the natural coastline in the form of a Geopark. It is also a new open space where you can get close to the ocean. In this park, the cultural layer will be continued with laughter and memories, joy and happiness